

SKRZYSZÓW



ECHO GMINY

Ładna • Łękawica • Pogórska Wola • Skrzyszów • Szyrwald

Nr 9

styczeń-marzec 2013

egzemplarz bezpłatny



Droga zima 2013

więcej str. 15

SPIS TREŚCI

	Rozmowa z Tadeuszem Rzepeckim, Prezesem Tarnowskich Wodociągów Sp. z o.o.	4		Finał EMOCJI	8		Muzyczne fascynacje	12
	Wyliczyliśmy tańszą energię	5		Fotorelacja z III Koncertu Charytatywnego	9		Katarzyna Galus znów najlepsza w Polsce	13
	Zakup koparko-ładowarki CATERPILLAR 428 D 4x4	5		Rok Tuwima w Skrzyszowskim przedszkolu	11		Szachowe emocje w Skrzyszowie	15

Czy wiesz że...

O ile nazwy wsi i przysiółków w naszym kraju bardzo często się powtarzają, o tyle nazwa szynwałdzkiego przysiółka „Japonia” to jedyna taka nazwa w Polsce.

(M.Madeja „Gmina Skrzyszów i jej krajobraz w świetle nazw terenowych”)

Informacja o wyłączeniu telewizji analogowej

Przypominamy, że sygnał naziemnej telewizji analogowej zostanie wyłączany na obszarze gminy Skrzyszów z dniem 22 kwietnia b.r. Cyfryzacja telewizji naziemnej dotyczy tych abonentów, którzy korzystają z naziemnych anten telewizyjnych.

Warto pamiętać, aby do tego czasu dostosować swoje odbiorniki telewizyjne poprzez zakup tunerów DVB-T umożliwiających korzystanie w pełni z usług oferowanych przez Naziemną Telewizję Cyfrową. Osoby, które obecnie korzystają z komercyjnych usług operatorów telewizji kablowej lub posiadają dekoder TV satelitarnej, jeśli nie są zainteresowane



bezpłatna infolinia 800 007 788
 Sygnał jest zakłócony lub zanika? Zgłoś problem do delegatury UKE w Krakowie - (12) 634 00 84
www.cyfryzacja.gov.pl



Skład i łamanie:
PORTAR,
 ul. Szujskiego 66,
 33-100 Tarnów tel. 14 622 40 10



Redakcja nie odpowiada za treść komunikatów i ogłoszeń. Nadesłane teksty redakcja publikuje na odpowiedzialność autora. W przypadku tekstów dotyczących osób trzecich, autor powinien posiadać pisemną zgodę na publikację i użycie nazwiska. Redakcja może odmówić publikacji tekstu w przypadku podejrzenia o naruszenie dóbr osobistych i dobrego imienia osób trzecich. Redakcja zastrzega sobie możliwość redagowania i skracania nadesłanych tekstów oraz nadawania im własnych tytułów. Nadesłanych materiałów, z wyjątkiem fotografii, nie zwracamy.

cyfryzacja.gov.pl oraz www.tvp.pl/krakow/cyfryzacja-w-regionie. Można również skorzystać z bezpłatnej infolinii pod nr tel. 800 007 788, czynnej od poniedziałku do piątku w godz. 8.00 – 20.00. Wszelkie uwagi dotyczące odbioru naziemnej telewizji cyfrowej, jak również inne problemy techniczne związane z techniką telewizyjną, można kierować na adres: dvbt.malopolska@tvp.pl

Wszyscy posiadacze starszych odbiorników powinni sprawdzić, czy ich sprzęt jest gotowy do odbioru cyfrowego. Szczegółowe informacje można znaleźć na stronie www.cyfryzacja.gov.pl

Plany inwestycyjne na rok 2013

Nawet dziesięć milionów złotych mogą wynieść nakłady poniesione na tegoroczne inwestycje w gminie Skrzyszów. Prace przeprowadzone zostaną w każdym sołectwie.



W Ładnej zostaną wykonane następujące prace:

- remont drogi wraz z odwodnieniem na odcinku od remizy OSP do drogi krajowej nr 4,
- II etap odnowy centrum wsi w zakresie którego wchodzi budowa placu rekreacyjnego obok szkoły podstawowej z zieleńcami i ławeczkami wraz z parkingiem
- rozpoczęcie wodociągowania i kanalizacji pozostałej części Ładnej (Średziny i Jażwiny) – jest to uzależnione od tego czy gmina otrzyma dofinansowanie. Na pewno zakończony zostanie projekt budowlany.
- czynione są również starania na zakup samochodu dla OSP



W Łękawicy przewidziano:

- budowę parkingu przy szkole podstawowej,
- kontynuację budowy chodnika w kierunku Tarnowa – będzie to odcinek 650 m,

- rozpoczęcie budowy hali sportowej,
- położenie nowej nawierzchni asfaltowej na drodze „Na Smółkę”.



W Pogórskiej Woli zaplanowano:

- rozbudowę remizy OSP (kontynuacja),
- wykonanie dokumentacji projektowej kanalizacji Poskle i Wielkie Pole,
- wykonanie remontu chodnika pomiędzy centrum wsi, a skrzyżowaniem z drogą na Wałki,
- wykonanie termomodernizacji budynku szkoły wraz z wymianą okien, pieców, ociepleniem fundamentów,
- budowa chodnika do cmentarza



W Skrzyszowie w planach jest:

- dokończenie budowy ścieżki rowerowej łączącej Górny Skrzyszów z Dolnym,.
- wykonanie przy szkole podstawowej nr 2 nowego parkingu, placu zabaw i boiska,
- budowa chodnika od szkoły podstawowej nr 2 do sklepu w kierunku granicy z Szywnawądem,

- remont hali sportowej w Skrzyszowie,
- położenie nowej nawierzchni asfaltowej na drodze „Na Schaby”.



W Szywnawądzie natomiast zaplanowano:

- ciąg dalszy prac związanych z budową biblioteki,
- przebudowę przedszkola z wygospodarowaniem dodatkowej sali dla dzieci na I piętrze, przeniesienie części kuchennej na parter,
- wykonanie projektu sieci wodociągowej na Świniogórze, Kresach, Kątach oraz Paproci.
- dokończenie budowy chodnika w kierunku Skrzyszowa,
- zakup samochodu dla OSP,
- położenie nowej nawierzchni asfaltowej na drodze „Zalasowski Gościńiec”.

Na wszystkie inwestycje przekazane ma być od 8 do 10 milionów złotych.

Lista inwestycji obejmuje dużą liczbę pozycji. Olbrzymia większość z nich jest objęta dofinansowaniem ze środków zewnętrznych. Planowane są również inne inwestycje w późniejszym okresie tego roku. Gmina czyni starania aby jeszcze w tym roku GDDKiA wybudowała odcinki ciągów pieszo - rowerowych w Ładnej (na odcinku od huty Wrześniaka do Renault) oraz w Pogórskiej Woli (na odcinku od skrzyżowania na Szywnawą do skrzyżowania do centrum). Ponadto są prowadzone rozmowy z Tarnowskimi Wodociągami na temat wykonania dalszych inwestycji związanych z wodociągowaniem i kanalizacją pozostałej części gminy.

Rozmowa z Tadeuszem Rzepeckim, Prezesem Zarządu Tarnowskich Wodociągów Sp. z o.o.

Panie prezesie, w ostatnim czasie mieszkańcy Łękawicy mogli zaobserwować prace ziemne związane z budową wodociągu lub kanalizacji. Czy mógłby nam Pan przybliżyć co to za prace?

- Oczywiście, prowadzone są prace dotyczące połączenia sieci wodociągowych miejscowości Łękawica i Skrzyszów. Został zaprojektowany, a w chwili obecnej jest wykonywany kilkusetmetrowy odcinek wodociągu PE 160 mm pomiędzy siecią wodociągową w Łękawicy i siecią w Skrzyszowie. Jest to typowe działanie w każdej firmie wodociągowej, polegające na tworzeniu w miejsce pierwotnie wykonanej sieci rozgałęzieniowej docelowej sieci obwodowej tzn. opartej na zasilaniu każdego odbiorcy w sieci co najmniej z dwóch stron – źródeł.

Czy to znaczy, że Łękawica będzie miała wodę z Tarnowa?

- To znaczy, że Łękawica na co dzień zasilana z ujęcia lokalnego z Zimnej Wody będzie mogła być zasilana wodą z wodociągu z Tarnowa, ale również Skrzyszów w przypadku braku wody z Tarnowa będzie mógł być zasilany z ujęcia i sieci wodociągowej w Łękawicy. Jest to potrzebne gdy mamy do czynienia z jakąś awarią. By mieszkańcom nie zabrakło wody, korzysta się wówczas z sieci obwodowych. Natomiast nie będzie żadnego planu wyłączenia ujęcia w Łękawicy.

Czyli tak naprawdę, co ma na celu ta inwestycja?

- Wszystkie te inwestycje służą stworzeniu systemów sieci obwodowych, zapewniających bezpieczeństwo zasilania w wodę z różnych źródeł w każdym z przypadków, które mogą ograniczyć dostęp do jednego źródła wody. Na przykład w ubiegłym roku, w czasie srogiej zimy w lutym, ujęcie w Łękawicy zamarzło. W takim przypadku możliwość podania wody z alternatywnego ujęcia jest kluczowa dla zapewnienia ciągłości zasilania w wodę mieszkańców. Kolejnym przypadkiem, w którym zasilanie z alternatywnego kierunku jest niezbędne, jest zanik prądu. Jak wiadomo, w terenach

górzystych, w lecie w okresie intensywnych burz oraz w okresie zimowym, następują częste przypadki wielogodzinnych zaników w zasilaniu elektrycznym, dzieje się tak także na ujęciach w Łękawicy i Porębie Radnej. Przedstawione inwestycje mają zminimalizować okresy, w których Tarnowskie Wodociągi nie będą mogły zabezpieczyć dostawy wody do swoich odbiorców w trudnym, górzystym terenie, na jakim położone są Łękawica, Poręba Radna, Łękawka i Zawada. Jest jeszcze jeden powód takich inwestycji – ilość wody w małych ujęciach wody jest ograniczona – w okresach suszy hydrologicznej może zabraknąć wody dla danej izolowanej miejscowości. Na szczęście mamy bardzo duże zasoby ujęć nad Dunajcem – wielokrotnie zdarzało się już, iż wspomagaliśmy zaopatrzenie w wodę w małych ujęciach wody, także w innych gminach, naszą wodą z Dunajca, oczyszczaną na supernowoczesnych urządzeniach z wykorzystaniem doskonałych technologii.

Jakie plany inwestycyjne mają Tarnowskie Wodociągi na 2013 rok w naszej gminie?

- Inwestycje Tarnowskich Wodociągów w gminie Skrzyszów są skoordynowane z działaniami gminy Skrzyszów. Podstawowym celem jest zwodociągowanie i skanalizowanie praktycznie całej gminy do końca 2015 roku, czyli spełnienie wymagań Krajowego Programu Oczyszczania Ścieków Komunalnych. Cała aglomeracja tarnowska musi zostać w 100% skanalizowana do końca 2015 roku. Obecnie, poza inwestycją w Łękawicy, wykonujemy projekt kanalizacji i wodociągu w osiedlu Pogórz w Pogórskiej Woli (okolice ZRUG – GazSystem). Po uzyskaniu pozwolenia na budowę (na wiosnę) przystąpimy do pierwszego etapu realizacji tego zadania. Rozpoczęliśmy budowę wodociągu magistralnego PE 225 mm z Pogórskiej Woli do Machowej – do połowy roku 2013 połączymy sieci Pilzna i Tarnowa wysokowydajnym wodociągiem, udostępniając tym samym możliwość korzystania z wody mieszkańcom Pogórskiej Woli



zamieszkałym wzdłuż drogi krajowej nr 4. Nie wszystkim wiadomo, ale dokonaliśmy wzmocnienia zasilania w wodę miejscowości Ładna (z drugiej strony, nie tylko od Skrzyszowa, ale także wzdłuż ulicy Lwowskiej od Szpitala Św. Łukasza). Rozpoczynamy projektowanie magistrali wodociągowej z Pogórskiej Woli do Jodłówki – Wałki – realizacja tej inwestycji, prawdopodobnie w 2014 roku, pozwoli na uzbrojenie atrakcyjnych terenów budowlanych w rejonie Wielkiego Pola w Pogórskiej Woli. Realizujemy budowę wodociągu w Szynwałdzie przy granicy z gminą Rygllice, doprowadzimy wodę do kilku gospodarstw zlokalizowanych w enklawie po północnej stronie drogi krajowej nr 4 w Pogórskiej Woli. Wspólnie z mieszkańcami rozwijamy system wodociągowy i kanalizacyjny w miarę potrzeb wynikających z nowej zabudowy mieszkaniowej w miejscowościach, gdzie istnieją już sieci wodociągowe i kanalizacyjne. W bieżącym roku wykonamy koncepcję budowy zbiornika wody pitnej na III strefie ciśnień w Skrzyszowie (na zboczach Góry Św. Marcina), mamy w planach wykonanie zbiornika wody w Szynwałdzie i połączenia siecią wodociągową Szynwałdu z Łękami Górnymi (co pozwoli także w przyszłości zrealizować zasilanie Świnogóry), planujemy połączenie sieci wodociągowej zlokalizowanej w Pogórskiej Woli z systemem gminy Czarna przez osiedle Żurawiniec, co pozwoli całkowicie zwodociągować teren Pogórskiej Woli. Wreszcie konieczne będzie doprowadzenie wody do Trzemesnej

w gminie Tuchów, a ponieważ leży ona w zlewni budowanego obecnie zbiornika retencyjnego na potoku Korzeń, konieczne będzie skanalizowanie tej zlewni do Skrzyszowa (będzie to zakończenie kanalizacji obszaru zlewni Wątku).

Niestety, tym kosztownym inwestycjom nie towarzyszy znaczne zwiększenie stopnia korzystania z naszych usług. Sprzedaż wody na terenie gminy Skrzyszów jest bardzo mała, nie wszyscy także wypełniają obowiązek przyłączenia się do sieci kanalizacyjnej w sytuacji, gdy sieć taka jest już zlokalizowana obok nieruchomości. W najbliższym czasie będziemy razem z pracownikami przeprowadzać kontrolę wszystkich nieprzyłączonych do systemu kanalizacyjnego nieruchomości, właściciele nieruchomości, którzy nie dokonali włączenia do systemu kanalizacyjnego swoich ścieków sanitarnych będą do tego zobowiązani administracyjnie. Jest nam przykro, iż z naszych usług, pomimo wielomilionowych nakładów inwestycyjnych, nie wszyscy chcą korzystać. Pragnę zapewnić, że woda z systemu wodociągowego Tarnowskich Wodociągów jest stałej, doskonałej jakości, jest bardzo często badana przez akredytowane Laboratorium Tarnowskich Wodociągów oraz służby sanitarne Państwowej Inspekcji Sanitarnej.

Dziękuję za rozmowę.

Zabezpieczenie przeciwpowodziowe w dolinie potoku Wątek

19 lutego 2013 roku przez MZMiUW z Krakowa został ogłoszony bardzo ważny i długo oczekiwany przez mieszkańców przetarg. Przedmiotem zamówienia jest wykonanie prac projektowych i pozostałych usług związanych z opracowaniem programu zabezpieczenia przeciwpowodziowego w dolinie potoku Wątek (wraz z dopływami) na terenie miasta Tarnów oraz gmin Skrzyszów i Ryglice. Zamówienie obejmuje opracowanie programu poprawy bezpieczeństwa powodziowego w dolinie potoku wraz z opracowaniem prognozy oddziaływania na środowisko proponowanych rozwiązań programowych oraz wykonanie programów funkcjonalno-użytkowych opisujących rozwiązania przewidziane do zaprojektowania i realizacji robót budowlanych.

Wylicytowaliśmy tańszą energię



235 760,57 złotych zamierza zaoszczędzić gmina Skrzyszów na energii elektrycznej w najbliższych dwóch latach. Wszystko dzięki rozstrzygniętemu w 2012 roku przetargowi.

Na podstawie elektronicznej licytacji wybraliśmy firmę, która zaoferowała najniższą cenę za jedną megawatogodzinę. Przetarg dotyczył tylko zakupu energii, nie obejmował jej dystrybu-

cji. Według prognoz, dzięki licytacji Urząd Gminy Skrzyszów w tym roku zapłaci o 103 508,81 złotych mniej za prąd niż w poprzednim roku. W 2014 roku ta kwota będzie wynosiła 132 251,76 złotych. To przyniesie oszczędności rzędu 19,09 %. Gmina Skrzyszów od dłuższego czasu oszczędza na energii. W tym celu na budynku urzędu gminy zamontowano panele fotowoltaiczne. Podejmowane są również inne działania. Oszczędności, głównie na ogrzewaniu, uzyskaliśmy dzięki termomodernizacji gminnych budynków

użyteczności publicznej. W 2011 taką inwestycję wykonano w Zespole Szkoły Podstawowej nr 1 i Gimnazjum w Skrzyszowie. W ubiegłym roku podobne prace przeprowadzono w budynku wielofunkcyjnym w Łęka-wicy. W roku bieżącym planowana są kolejne termomodernizacje: Szkoły w Pogórskiej Woli oraz, jeśli budżet pozwoli, szkoły w Ładnej i szkoły nr 2 w Skrzyszowie.

Zakup koparko – ładowarki CATERPILLAR 428 D 4x4

Urząd Gminy w Skrzyszowie dokonał w grudniu 2012 roku zakupu koparko - ładowarki CATERPILLAR 428 D 4x4.

Dane techniczne: Rok prod.: 2001, Ciężar: 8 ton, Silnik CAT: 3054T, Moc silnika: 59 kW, Wyposażenie: łyżka przednia wielofunkcyjna z widłami do palet oraz 3 łyżki do kopania
Cena zakupu około 100 000 złotych

Koparko-ładowarka będzie wykorzystywana m.in do:

- kopania rowów przy drogach gminnych,
- budowy nowych dróg
- montażu i budowy mostków,

- odmulania i pogłębiania rowów melioracyjnych,
- wykonywania wykopów pod odwodnienia terenów gminnych,
- równania i porządkowania terenów gminnych,
- załadunku ziemi,gruzu, palet oraz innych materiałów,
- odśnieżania i wywożenia śniegu.



Wprowadzono zmiany po nowelizacji ustawy o utrzymaniu czystości i porządku w gminie

Sejm przyjął ustawę z dnia 25 stycznia 2013 roku o zmianie ustawy o utrzymaniu czystości i porządku w gminach. Dlatego konieczne było uchwalenie nowych uchwał przez Radę Gminy Skrzyszów z uwzględnieniem najistotniejszych zmian jakie wprowadza ustawa.

Ustalono opłatę za gospodarowanie odpadami komunalnymi od właścicieli nieruchomości, na których zamieszkują mieszkańcy jako opłatę od gospodarstwa domowego i wprowadzono zróżnicowanie opłaty za gospodarowanie odpadami komunalnymi w zależności od liczby osób zamieszkałych na nieruchomości, prowadzących wspólne gospodarstwo domowe. Kolejną ważną zmianę wprowadzono w regulaminie utrzymania czystości i porządku, w którym gmina przejmuje obowiązek właściciela nieruchomości polegający na wyposażeniu nieruchomości zamieszkałych, w pojemniki na odpady zmieszane i worki na odpady segregowane, jako część usługi w zakresie odbierania odpadów komunalnych od właścicieli nieruchomości w zamian za uiszczoną przez właściciela opłatę za gospodarowanie odpadami komunalnymi. Zmiana ustawy daje również możliwość złożenia deklaracji drogą elektroniczną po spełnieniu określonych w uchwale warunków. Wprowadzone zmiany powinny ułatwić sprawne uruchomienie systemu gospodarowania odpadami komunalnymi.

Jak segregować odpady?

ODPADY ZMIESZANE (wszystkie inne, których nie można zakwalifikować do wymienionych wcześniej frakcji)

- zatłuszczony papier np. po maśle,
- papier z folią,
- pieluchy jednorazowe (pampersy), artykuły higieniczne
- tapety,
- szkło płaskie (lustra, szkło okienne i zbrojone, szyby samochodowe),
- wyroby ze szkła kryształowego,
- ceramika (fajans, porcelana, doniczki, miski, talerze),
- styropian,
- popiół.

PAPIER - wrzucamy

- gazety i czasopisma,
- książki i zeszyty,
- papierowe torby i worki,

- kartony i tektura oraz zrobione z nich opakowania,
- ścinki drukarskie,

PAPIER - nie wrzucamy

- zatłuszczonego papieru np. po maśle,
- papieru z folią,
- kartonów po mleku i napojach,
- pieluch jednorazowych (pampersów) art. higienicznych,
- zużytych naczyń jednorazowych,
- tapet.

PAMIĘTAJ! Usunąć metalowe i plastikowe części opakowania.

ODPADY BIODEGRADOWALNE

- resztki z jedzenia,
- fusy z herbaty i kawy,
- resztki z owoców i warzyw,
- resztki produktów mlecznych,

PLASTIK I METAL – wrzucamy

- plastikowe butelki po napojach (tzw. butelki PET),
- pojemniki po chemii gospodarczej i kosmetykach np. po szamponie, płynie do mycia naczyń,
- folie opakowaniowe i naczynia jednorazowe,
- worki, reklamówki, torby plastikowe,
- plastikowe opakowania po żywności (np. kubki po jogurtach, margarynach),
- opakowania wielomateriałowe tj. kartony po mleku i sokach (Tetra Pak).
- puszki po napojach,
- puszki po konserwach,
- drobny złom żelazny i metale kolorowe,
- kapsle,
- kosmetyki w areozolu.

PLASTIK I METAL – nie wrzucamy

- pojemników po farbach, lakierach i rozpuszczalnikach,
- opakowań po środkach ochrony roślin,
- butelek po smarach i olejach silnikowych,
- styropianu,

SZKŁO – wrzucamy

- szklane butelki po sokach i napojach,
- stoiki po przetworach,
- opakowania szklane po pokarmach dla dzieci,
- opakowania szklane po kosmetykach.

SZKŁO – nie wrzucamy

- szkła płaskiego (luster, szkła okiennego i zbrojonego, szyb samochodowych),
- wyrobów ze szkła kryształowego,
- ceramiki (fajans, porcelana, doniczki, miski, talerze),
- szklanych opakowań farmaceutycznych i chemicznych z jakkolwiek pozostałością zawartości,
- kleszczy,
- naczyń żaroodpornych.

PAMIĘTAJ! Wszystkie opakowania szklane wrzucamy bez nakrętek, kapsli i zawartości.

PAMIĘTAJ Wrzucając opakowania do worka lub pojemnika należy zgnieść opakowania tak by zajmowały jak najmniej miejsca.

♦ **PRZETERMINOWANE LEKI** – należy gromadzić w wyznaczonych do tego celu pojemnikach, usytuowanych w wyznaczonych aptekach na terenie gminy lub przekazywać do gminnego punktu selektywnej zbiórki odpadów.

♦ **CHEMIKALIA** - (farby, lakiery, rozpuszczalniki i inne substancje niebezpieczne oraz opakowania po nich) należy przekazywać do gminnego punktu selektywnej zbiórki odpadów. Opakowania po środkach ochrony roślin należy dostarczać do punktów, w których zostały zakupione lub do gminnego punktu selektywnej zbiórki odpadów komunalnych.

♦ **ZUŻYTE BATERIE I AKUMULATORY** - należy przekazywać do gminnego punktu selektywnej zbiórki odpadów. Zbiórka zużytych baterii może być również kontynuowana poprzez jednostki oświatowe lub wybrane jednostki handlowe do specjalistycznych pojemników odbieranych przez firmy współdziałające z organizacjami odzysku.

♦ **ZUŻYTY SPRZĘT ELEKTRYCZNY I ELEKTRONICZNY** (telewizory, radia, komputery, monitory, lodówki, pralki, kuchenki, odkurzacze, suszarki) - należy wystawić dwa razy w roku w wyznaczone miejsce bezpośrednio przed terminem odbierania tych odpadów, w ustalonym przez gminę harmonogramie. W pozostałych terminach, przekazywać do gminnego punktu selektywnej zbiórki odpadów. Przy zakupie nowego sprzętu elektrycznego i elektronicznego zużyty sprzęt można pozostawić w miejscu zakupu.

♦ **ZUŻYTE OPONY** – należy przekazywać do gminnego punktu selektywnej zbiórki odpadów komunalnych.

♦ **ODPADY WIELKOGABARYTOWE** (meble, armatura sanitarna, stolarka budowlana okna i drzwi) - należy wystawiać dwa razy w roku w wyznaczone miejsce bezpośrednio przed terminem odbierania tych odpadów, w ustalonym przez gminę harmonogramie. W pozostałych terminach, przekazywać do gminnego punktu selektywnej zbiórki odpadów.

♦ **ODPADY ZIELONE** (roślinne) - mogą być kompostowane w przydomowych kompostownikach w pozostałych przypadkach powinny być odbierane przez przedsiębiorstwo wywozowe, zgodnie z ustalonym przez gminę harmonogramem w okresie od 1 maja do 30 września lub mogą być dostarczane do gminnego punktu selektywnej zbiórki odpadów.

♦ **TEKSTYLIA** - należy przekazywać do gminnego punktu selektywnej zbiórki odpadów.

♦ **ODPADY BUDOWLANE I ROZBIÓRKOWE** - należy dostarczyć do gminnego punktu selektywnej zbiórki odpadów. Dopuszcza się zagospodarowanie drobnego gruzu budowlanego do utwardzenia lub naprawy zniszczonych dróg o nawierzchni gruntowej po wcześniejszym uzyskaniu uzgodnienia z właścicielem lub zarządcą drogi.

Uwierz w siebie

- program aktywizacji w gminach Tarnów, Pleśna i Skrzyszów

Gminny Ośrodek Pomocy Społecznej w Skrzyszowie od 1 stycznia 2013 roku do 31 grudnia 2014 roku realizuje projektu „Uwierz w siebie - program aktywizacji w gminach Tarnów, Pleśna i Skrzyszów”.

Projekt współfinansowany jest przez Unię Europejską w ramach EFS, Program Operacyjny Kapitał Ludzki - Priorytet VII, ze środków budżetu państwa oraz ze środków własnych. Projekt ma na celu rozwijanie aktywnych form integracji społecznej i umożliwienie dostępu do nich osobom zagrożonym wykluczeniem społecznym oraz poprawę skuteczności funkcjonowania instytucji Pomocy Społecznej w Regionie.

W projekcie wsparciem objęte zostały osoby korzystające z pomocy ośrodków w gminach Tarnów, Pleśna i Skrzyszów niepracujące, nieaktywne zawodowo. Celem projektu jest także poprawa funkcjonowania rodzin korzystających z pomocy społecznej we współczesnym społeczeństwie, nabycie kompetencji zawodowych, zapobieganie wykluczeniu społecznemu. Zaproponowane rozwiązania koncentrować się będą na ułatwieniu beneficjentom projektu wejścia na rynek pracy poprzez podejmowanie działań mających na celu odbudowanie i podtrzymywanie umiejętności

uczestnictwa w życiu społeczności lokalnej i pełnienia ról społecznych.

W ramach projektu organizowane są następujące kursy i szkolenia:

1. Trening kompetencji i umiejętności społecznych z elementami kompetencji życiowych i rodzicielskich.
2. Poradnictwo specjalistyczne – spotkania z prawnikiem.
3. Trening pracy.
4. Grupowy warsztat psychoterapeutyczny.
5. Zespoły ćwiczeń psychoruchowych.
6. Trening pamięci.
7. Kursy zawodowe: kucharz, kurs organizacji przyjęć, prawo jazdy kategorii B, sprzedawca z obsługą kasy fiskalnej, opiekun osób starszych, kurs pielęgnacji terenów zielonych, kurs komputerowy.
8. Obóz aktywnej integracji.

W okresie wakacji planowane jest finansowanie kolonii dla dzieci z rodzin biorących udział w projekcie. Koszt ogólny projektu wynosi – 2 160 000 złotych. Wojewódzki Urząd Pracy w Krakowie pokrywa kwotę w wysokości 1 866 624,00 zł, a udział środków własnych (w 3 gminach) wynosi 293 376,00 złotych, z czego 91 221,43 zł pochodzi z gminy Skrzyszów.

Pieniądze na nowe drogi

Prawie 1 200 000 złotych otrzymała gmina Skrzyszów na usuwanie skutków powodzi. Środki pozwolą na odbudowanie dróg, które zostały zniszczone przez wielką wodę. W Skrzyszowie dotyczy to drogi „Na Schaby”, w Szywnaldzie jest to tzw. „Zalasowski Gościńiec”, a w Łękawicy „Na Smółkę”. Łącznie zostaną położone ponad trzy kilometry nowych dróg.

Pszczelarze z Koła Pszczelarzy w Skrzyszowie odznaczeni

2 lutego w Tarnowie odbył się XII Walny Zjazd sprawozdawczy - wyborczy Pogórskiego Związku Pszczelarzy. Prezesem PZP w Tarnowie został wybrany Leszek Bodzioch z Koła Pszczelarzy w Skrzyszowie. Pragniemy podkreślić, że w zarządzie zasiada 3 członków z koła działającego na naszym terenie. Mirosław Worobik, wiceprezydent Polskiego Związku Pszczelarskiego wręczył podczas spotkania odznaczenia następującym członkom Koła Pszczelarzy w Skrzyszowie:

- 1) Medal księdza Dzierżonia Kazimierzowi Kępcę z Łękawicy,
- 2) Złote Odznaczenia Mieczysławowi Jachymowi z Łękawicy i Józefowi Koziolowi ze Skrzyszowa,
- 3) Odznaczenie srebrne Adolfowi Tomaszewiczowi z Tarnowa,
- 4) odznaczenie brązowe Jerzemu Kiwiorowi z Pogórskiej Woli.

Koło Gospodyń Wiejskich w Ładnej rozpoczęło realizację projektu „Rękodzieło łączy Pokolenia”

Projekt potrwa od marca do sierpnia br. i zostaną przeprowadzone następujące warsztaty dla mieszkańców gminy Skrzyszów:

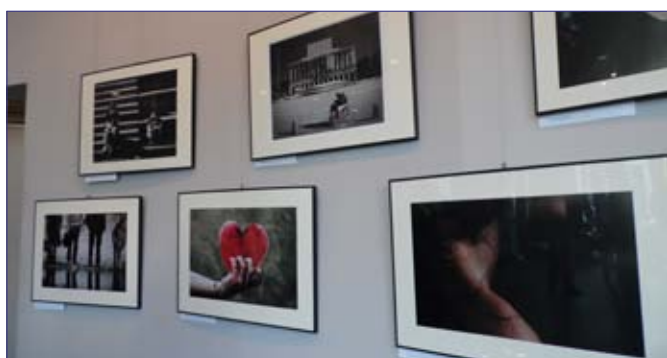
1 warsztaty z zakresu haftu regionalnego m.in. zapoznanie z haftem regionalnym okolic Tarnowa, zapoznanie z warsztatem pracy hafciarki, niezbędnymi narzędziami i materiałami, nauczanie ściegów hafciarskich stosowanych w okolicach (m.in. stę-

nowkowy, łańcuszkowy, płaski, okrętowy, dziergany, mereżka) i używanych do zdobienia regionalnych strojów ludowych - krakowiaków wschodnich,

2 warsztaty z zakresu śpiewu ludowego, w tym kołędy i ludowe, pieśni obrzędowe,

3 warsztaty z zakresu ekologicznych technik rękodzielniczych, w tym m.in. zapoznanie uczestników z poję-

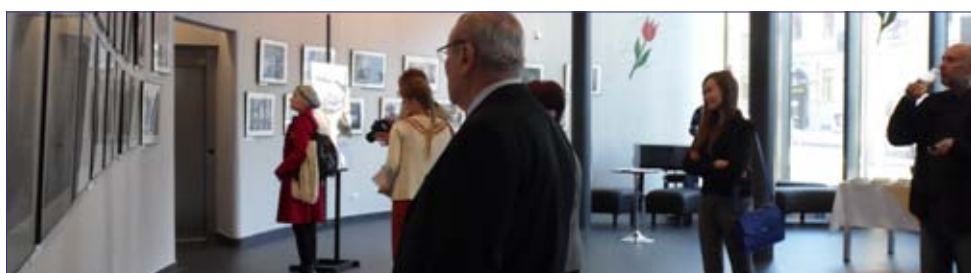
ciem ekologii oraz wykorzystaniem surowców wtórnych (np. makulatury, złomu, opakowań, plastiku, tkaniny), wełniana biżuteria, filcowe ozdoby choinkowe, eko torba, lniane woreczki i opakowania na prezenty, zdobienie drewnianych przedmiotów, postarzanie przedmiotów, zdobienia szkła – lampiony, szopki bożonarodzeniowe na terakocie, recykling - kartki świąteczne, ozdoby wielkanocne.



Finiał EMOCJI

Uroczyste podsumowanie V Ogólnopolskiego Konkursu Fotograficznego, zatytułowanego EMOCJE, połączone z wernisażem oraz wręczeniem nagród i wyróżnień, odbyło się 16 marca w Tarnowskim Teatrze im. L. Solskiego. Niestety, niesprzyjająca aura oraz znaczne odległości do pokonania uniemożliwiły większości laureatom przyjazd. A ci, którzy dotarli odebrali nagrody z rąk Wójta Gminy Skrzyszów Marcina Kiwiora.

Wystawę fotograficzną EMOCJE można było oglądać w foyer Tarnowskiego Teatru do końca marca.





FOT. PIOTR DERLAGA



FOT. PIOTR DERLAGA

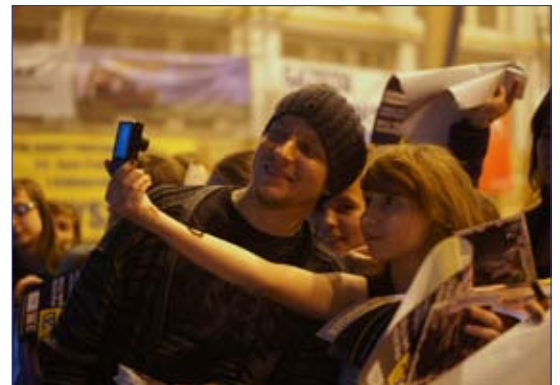


FOT. PIOTR DERLAGA

III Koncert Charytatywny pod patronatem Wójta Gminy Skrzyszów Marcina Kiwiora



FOT. PIOTR DERLAGA



FOT. PIOTR DERLAGA



Szkoła Podstawowa w Łękawicy otrzymała dotację

Szkoła Podstawowa w Łękawicy otrzymała dotację na realizację projektu z Fundacji PGNiG im. Ignacego Łukasiewicza w Warszawie w obszarze szczególnych osiągnięć w zakresie nauk podstawowych i technicznych pt. „Dlaczego, kto szuka nie błądzi – oczarowani nauką, zaczarowani techniką”. Celem projektu jest kontynuacja działań naukowo-technicznych poprzedniego przedsięwzięcia zatytułowanego „Razem w przyszłość z nauką i techniką – Łękawica i przyjaciele”.

- *Nadal chcemy ukazywać rolę nauki, edukacji oraz zdobyczy techniki w życiu człowieka. Projekt umożliwi dużej grupie uczniów szkół podstawowych pogłębienie wiadomości i rozwijanie umiejętności. Chcemy tworzyć innowacyjne i atrakcyjne dla uczniów zajęcia pozalekcyjne. Planując pracę, mamy na względzie podsumowanie działań oraz zaprezentowanie wypracowanych rezultatów projektu. Chcemy tym samym wyrobić u uczniów wiarę we własne siły i mobilizować do dalszych wysiłków, między innymi poprzez nagradzanie za podejmowany trud w formie rzeczowej tj. upominki, książki, dyplomy - mówi Urszula Mucharska - Ramza, dyrektor szkoły w Łękawicy.*

Odnowiona Szkoła Podstawowa nr 2 w Skrzyszowie

W ostatnim czasie w Szkole Podstawowej nr 2 w Skrzyszowie został wykonany nowy parkiet na sali, z której na co dzień dzieci korzystają podczas zajęć sportowych. Zostały również wymienione drzwi wejściowe do szkoły.

Uczniowie ze Szkoły Budowlanej w Tarnowie odnowili wejście do szkoły – wykonali wiatrołap, a więźniowie z zakładu karnego odmalowali sale lekcyjne. Dzięki tej pomocy gmina pokryła jedynie koszty zakupu materiałów.

„Gmina Skrzyszów moja mała ojczyzna - od dziejów najdawniejszych do 1795 roku”

I Gminny Konkurs Historyczny dla uczniów klas IV-VI szkół podstawowych

31 stycznia w Szkole Podstawowej im. Bohaterów Westerplatte w Łękawicy w obecności samorządowych władz lokalnych i dyrektorów szkół odbył się I Gminny Konkurs Historyczny dla uczniów klas IV-VI szkół podstawowych pod hasłem: „Gmina Skrzyszów moja mała ojczyzna - od dziejów najdawniejszych do 1795 roku”.

Konkurs został objęty patronatem honorowym przez Marszałka Województwa Małopolskiego, Starostę Powiatu Tarnowskiego oraz Wójta Gminy Skrzyszów. Celem konkursu było kształtowanie postaw patriotycznych, więzi emocjonalnych z małą ojczyzną oraz integracja młodzieży szkół z terenu gminy Skrzyszów. Konkurs przeprowadzony był w trzech obszarach:

1. Konkurs historyczny - tematyka konkursu obejmowała dzieje polityczne, gospodarcze i kulturalne naszej gminy od powstania poszczególnych miejscowości w gminie Skrzyszów do chwili utraty niepodległości w XVIIIw. Konkurs historyczny miał charakter testu, a w finale uczestnicy odpowiadali ustnie na pytania komisji konkursowej. Pytania testu i finału zostały przygotowane na podstawie publikacji A. Niedojadło, G. Kubacki „Dzieje Gminy Skrzyszów”.

2. Konkurs literacki – praca pisemna – „Legenda o gminie Skrzyszów”. Zadaniem uczniów było stworzenie tekstu legendy związanej z gminą Skrzyszów lub z miejscowościami należącymi do tego regionu.

3. Konkurs fotograficzny – „Pamiętka po prababci, pamiętka po pradziadku”. Rodzinne pamiętki miały stać się inspiracją do odkrywania ciekawych historii łączących pokolenia. Uczniowie mieli za zadanie sfotografować wybraną pamiętkę i opisać jej historię.

Nagrodą główną w konkursie historycznym zwiedzyo gminie był wyjazd do Brukseli zwycięzcy wraz z opiekunem, a dla laureatów konkursu literackiego i fotograficznego przygotowano nagrody rzeczowe.

W konkursie historycznym udział wzięło 15 uczniów, do finału zakwalifikowało się 6 osób. Zwycięzcą konkursu została **Anna Siemek** uczennica ZSPnr1iG w Szywnwałdzie, II miejsce zajął **Jakub Chmiel** uczeń ZSPnr1iG w Skrzyszowie, a III **Mikołaj Jasiak** również ZSPnr1iG w Skrzyszowie.

W nagrodę zwycięzca konkursu historycznego wraz z opiekunem weźmie udział w wyjeździe do Brukseli ufundowanym przez europosła **Bogusława Sonika**. Pomysłodawcą konkursu była **Renata Baka**, współorganizatorami **Bernadeta Krajewska** i **Elżbieta Onik**.

Wiedzę uczestników konkursu historycznego sprawdzała i oceniała komisja konkursowa w składzie: **Andrzej Niedojadło** - dr nauk humanistycznych, współautor książki „Dzieje Gminy Skrzyszów”, **Grzegorz Kubacki** - współautor książki „Dzieje Gminy Skrzyszów”, **Maciej Małozieć** - członek Zarządu Tarnowskiego Oddziału Polskiego Towarzystwa Historycznego, **Eugeniusz Dąbrowski** - działacz gminny w zakresie profilaktyki.

W konkursie literackim Legenda o gminie Skrzyszów nagrodzono następujące osoby:

I miejsce - **Marta Wijas** z ZSPnr1iG w Skrzyszowie, **Krzysztof Kępowicz** z ZSPiG w Szywnwałdzie

II miejsce - **Wiktor** **Sobarnia** z SP nr 2 w Skrzyszowie, **Mateusz Chwistek** z SP w Łękawicy

III miejsce - **Szymon Wzorek** z ZSPiG w Szywnwałdzie

Prace literackie zostały ocenione przez komisję w składzie: **Anna Serek**, **Maria Zygadło-Pawłowska**.

W konkursie fotograficznym „Pamiętka po prababci, pamiętka po pradziadku” nagrodzono:

I miejsce - **Gabriela Kądziołka** z SP w Łękawicy, **Łucja Matug** z ZSPnr1iG w Skrzyszowie

II miejsce - **Mateusz Wzorek** SP w Łękawicy, **Aleksandra Hoim** z ZSPnr1iG w Skrzyszowie



Rok Tuwima w Skrzyszowskim przedszkolu



Gminne Centrum Kultury i Bibliotek w Skrzyszowie zaprosiło do Skrzyszowskiego przedszkola. Z okazji Roku Tuwima zaproponowano przedszkolakom program pt. „Lokomotywa z wierszami Juliana

Tuwima”. Dzieci wysłuchały wybranych utworów poety. Sympatyczni słuchacze wykazali się bogatą znajomością wierszy Tuwima i wyrazili nadzieję na dalsze spotkania.



Wyposażona pracownia ZSPiG w Skrzyszowie

Są nowoczesne i cicho pracują. Pracownia komputerowa Zespołu Szkoły Podstawowej nr 1 im. Jana Pawła II i Gimnazjum została wyposażona w 15 zestawów komputerów, składających się z jednostki centralnej, monitora, myszy i klawiatury.

– To sprzęt, z którego wcześniej korzystały banki, na zasadzie leasingu. Jest w bardzo dobrym stanie i jest objęty 12 miesięczną gwarancją. W komputerach przeinstalowano system z Windows XP na nowocześniejszy system Windows 7. Uczniowie bardzo sobie je chw

lą. Ważną zaletą komputerów jest to, że cicho pracują i są szybkie. O naszych wcześniejszych pecetach nie dało się tego powiedzieć. Były już wysłużone. Część dzieci i młodzieży lepszymi dysponowała w domu – mówi Robert Wadycki, dyrektor ZSPiG.

Sprzęt zakupiono na preferencyjnych warunkach. Kosztował 10 tysięcy złotych. – Normalna cena rynkowa wyniosłaby nawet 40 tysięcy złotych. Zakupu dokonał Urząd Gminy w Skrzyszowie, któremu chciałbym za to podziękować – dodaje dyrektor.



Muzyczne fascynacje

Ksenia Śliwa z Ładnej została laureatką pierwszej nagrody w ogólnopolskim konkursie muzyki organowej. Nie jest to pierwsze wyróżnienie tej utalentowanej instrumentalistki i wokalistki. Już niedługo do jej dyplomu z fletu dołączy drugi, z organów.

Ogromnym sukcesem może się pochwalić Ksenia Śliwa z Ładnej. Jest bowiem laureatką I nagrody w Ogólnopolskim Konkursie Organowym Diecezjalnych Studiów Organistowskich. Konkurs odbył się w listopadzie 2012 roku w Tarnowie. Ksenia wykonała chorał, preludium i fugę a-moll J.S.Bacha, a także Improwizacje nt. "Święty Boże" op.38 M.Surzyńskiego.

W czerwcu br. Ksenia przystępuje do dyplomu właśnie z organów. Będzie to jej drugi dyplom, jako że posiada już dyplom z fletu i zawód muzyka-instrumentalistki. Brała udział w kursach mistrzowskich prowadzonych przez m.in. prof.dr hab. Andrzej Biało i prorektora AM w Krakowie dr hab. Dariusza Bąkowskiego-Koisa.

Muzyczne fascynacje naszej bohaterki dały się zauważyć już w szkole podstawowej. Od pierwszej klasy śpiewała nie tylko podczas lekcji, ale także na forum szkoły i parafii. Później kształciła swój głos w Pałacu

Młodzieży w Tarnowie. Niewątpliwie miało to wpływ na sukces, jakim było zdobycie Srebrnej Róży, czyli II nagrody, podczas Tarnowskiego Przeglądu Piosenek o Miłości – Tarnowski Dzień Zakochanych 14 II 2012.

Będąc uczennicą czwartej klasy Szkoły Podstawowej w Ładnej, Ksenia rozpoczęła naukę gry na skrzypcach w Szkole Muzycznej I st. w Tarnowie. W Ogólnokształcącej Szkole Muzycznej II st. poznała technikę gry na flecie poprzecznym, którą doskonaliła na warsztatach fletowych prowadzonych przez m.in. węgierskiego flecistę Jánosa Bálinta.

Kolejną fascynacją okazały się ... organy. Stało się to podczas koncertu adeptów sztuki organowej w Diecezjalnym Studium Organistowskim. Ksenia wraz z rodzicami była tam na zaproszenie starszego brata, Piotra, który ukończył właśnie to studium.

Obecnie jest ona studentką I-go roku Studium Farmaceutycznego w Tarnowie oraz absolwentką Diecezjalnego Studium Organistowskiego. Oprócz tego należy do zespołu wokально-instrumentalnego NIELETNI działającego przy Kościele Parafialnym w Szywnaldzie.

Zajęcia taneczne dla młodzieży

Młodzież naszej gminy ma możliwość rozwijania i doskonalenia zdolności tanecznych podczas zajęć zorganizowanych przez Gminne Centrum Kultury i Bibliotek w Skrzyszowie.

Zajęcia z tańca współczesnego prowadzone są przez wykwalifikowaną instruktorkę Ewelinę Gębicę w Zespole Szkoły Podstawowej nr 1 i Gimnazjum w Skrzyszowie dwa razy w tygodniu: we wtorek

i czwartek. Opłata za uczestnictwo jest symboliczna i wynosi dziesięć złotych miesięcznie. Do grupy uczęszczającej młodzieży mogą dołączyć zainteresowani w wieku od 10 do 17 lat. Zespół liczy obecnie 12 osób i może przyjąć do swojego grona jeszcze kilka osób.

Zgłoszenia przyjmujemy oraz informacji udzielamy w Bibliotece w Skrzyszowie. Telefon 14 6745 508.



Dłużej na hali

W związku z licznymi prośbami i zapytaniami mieszkańców dotyczącymi zwiększenia dostępności hali sportowej w Skrzyszowie informujemy, że godziny udostępniania hali zostały wydłużone.

Istnieje również możliwość korzystania z obiektu w soboty od godziny 9.00 do 17.00 i w niedzielę od godziny 11.00 do 19.00. W sprawie wynajmu należy kontaktować się z dyrekcją szkoły (tel. 14 6745 285). Przypominamy, że w pozostałych miejscowościach również można korzystać z sal sportowych.

Zwycięstwo Katarzyny Galus na Malcie

Zawodniczka LUKS Galux Skrzyszów – Katarzyna Galus wygrała Pro Tour kadetek na Malcie. Od czwartku do niedzieli w miejscowości Cottonera odbywał się turniej Malta Junior & Cadet Open – ITTF Junior Circuit.

W turnieju gry pojedynczej kadetek, Skrzyszowianka zajęła pierwsze miejsce. W pierwszych trzech grach pokonała ona 3-2 Sarę Pytel z Bronowianki Kraków, wygrała 3-0 z Czeszką Veroniką Tuslovą oraz rozgromiła 3-0 zawodniczkę gospodarzy, Saschę Genovese. W meczu decydującym o pierwszej pozycji zwyciężyła natomiast 3-1 reprezentantkę Anglii, Tin-Tin Ho. Skrzyszowianka

wystartowała także w turnieju juniorek. W meczach grupowych odniosła komplet zwycięstw, wygrywając 3-0 ze Szwedką, Heddą Egerlid, 3-1 z Angielką Tin-Tin Ho oraz 3-0 z Dunką, Sofie Egeholt. W pierwszej rundzie turnieju głównego, Katarzyna Galus zwyciężyła 4-1 Angielkę Lois Peake. W turnieju deblowym juniorek, Katarzyna Galus występowała w parze z byłą zawodniczką Olimpią Bucze, Sarą Pytel. W ćwierćfinale nasz debel ograł 3-0 maltański duet Amy de Gaetano – Therese Genovese.

Serdecznie gratulujemy wygranej i życzymy dalszych sukcesów.

Gminna Liga Orlikowa

Od kwietnia rozpoczynają się rozgrywki w ramach Gminnej Ligi Orlikowej o Puchar Wójta Gminy Skrzyszów. Wezmą w nich udział drużyny minimum 6 osobowe, składające się z osób od 16 roku życia. W drużynach mogą grać tylko 3 osoby wchodzące w skład drużyn zrzeszonych (kluby sportowe). Rozgrywki potrwać do października.

Trenują na Orlikach

Gmina Skrzyszów stawia również na sport dzieci i młodzieży. Na terenie gminy można korzystać z aż trzech boisk ze sztuczną trawą - Orlików. Obiekty dostępne są w Skrzyszowie, Pogórskiej Woli i Szywałdzie. Na obiektach uczniowie rekreacyjnie grają w piłkę ręczną, nożną, siatkówkę i koszykówkę pod okiem wykwalifikowanych instruktorów.

Orliki są budowane z myślą o rozwoju umiejętności sportowych dzieci i młodzieży. Mogą z nich korzystać również starsi. W gminie Skrzyszów sport promowany jest także w inny sposób. Dzięki przychylności

wójta, swoje mecze w hali Zespołu Szkoły Podstawowej im. Jana Pawła

II i Gimnazjum w Skrzyszowie rozgrywa drużyna Unia UKS Skrzyszów. W gminie działa również trzecioligowa drużyna piłkarzy ręcznych, pierwszoligowa tenisa stołowego oraz kilka zespołów piłki nożnej.



Sukces Skrzyszowskiego Gimnazjum

VII edycja sportowego współzawodnictwa szkół noszących imię Jana Pawła II z diecezji tarnowskiej

W dniu 14 marca 2013 roku w Zespole Szkoły Podstawowej Nr 1 im. Jana Pawła II i Gimnazjum w Skrzyszowie odbyła się VII edycja sportowego współzawodnictwa sportowego szkół noszących imię Jana Pawła II z Diecezji Tarnowskiej, w tegorocznej edycji na starcie stanęło 168 chłopców z 13 szkół w 3 kategoriach: Szkoły Podstawowe, Gimnazja i Szkoły Ponadgimnazjalne.

Zawody zakończyły się dużym sukcesem naszych uczniów, obydwie startujące zespoły stanęły na podium. W kategorii szkół podstawowych nasi uczniowie wywalczyli drugie miejsce, natomiast gimnazjaliści po bardzo emocjonujących i dramatycznych meczach triumfowali w swojej kategorii wiekowej. Dzięki temu przez rok puchar przechodni



będzie eksponowany w naszej szkole. Zwycięzcą turnieju w kategorii szkół podstawowych została Szkoła Podstawowa nr 21 w Nowym Sączu. Tytuł mistrzowski w grupie gimnazjów zdobył Skrzyszów. Uczestniczące zespoły oraz zawodnicy otrzymali

dyplomy oraz pamiątkowe puchary. Zaszczycem dla startujących i ich opiekunów było odbieranie gratulacji i nagród z rąk Księdza Biskupa Wiesława Lechowicza. Księdzu Biskupowi podczas wręczania nagród towarzyszyli zaproszeni goście: Marcin Kiwior – Wójt Gminy Skrzyszów, Ks. Paweł Stabach – Asystent Kościelny Diecezjalnej Rodziny Szkół, Ks. Zdzisław Gniewek – Proboszcz Parafii w Skrzyszowie, Halina Węgrzyn – Prezes Diecezjalnej Rodziny Szkół i Dyrektor Szkoły Podstawowej Nr 21 w Nowym Sączu, Stanisław Tabor –

Dyrektor Gimnazjum w Radomyślu Wielkim, oraz gospodarze turnieju Robert Wadycki – Dyrektor Szkoły Podstawowej Nr 1 i Gimnazjum w Skrzyszowie, Małgorzata Mróz – Z-ca Dyrektora Zespołu Szkoły Podstawowej Nr 1 i Gimnazjum w Skrzyszowie.

Spotkania opłatkowe Seniorów w Gminie Skrzyszów

Zapoczątkowana przed dwoma laty przez Wójta Marcina Kiwiora tradycja spotkań opłatkowych organizowanych dla Seniorów cieszy się dużą popularnością w okresie Bożego Narodzenia.

Najstarsi mieszkańcy Gminy w bieżącym roku rozpoczęli tradycyjny Opłatek już w okresie Adwentu i dzielili się Opłatkiem w kolejne niedzielne popołudnia stycznia korzystając z gościnności dyrektorów szkół i księży poszczególnych parafii w każdym z Sołectw Gminy.

Co warte podkreślenia, Seniorzy nie kryli wzruszenia w związku z ciepłem i życzliwością, które wypełniały atmosferę spotkań. Oprócz tradycyjnego łamania się Opłatkiem, zaproszeni goście mogli obejrzeć przedstawienia Jasełek przygotowane przez młodzież i nauczycieli, a także przy wspólnym poczęstunku wspólnie śpiewać kolędy.

Zwyczaj spotkań opłatkowych dla Seniorów będzie w dalszym ciągu kontynuowany.



Szachowe emocje w Skrzyszowie

„O puchar Starosty Tarnowskiego i Wójta Gminy Skrzyszów”

17 lutego, w niedzielę w Zespole Szkoły Podstawowej nr 1 i Gimnazjum w Skrzyszowie odbył się Turniej Szachowy o Puchar Starosty Tarnowskiego i Wójta Gminy Skrzyszów.

W turnieju wzięło udział 95 szachistów z gminy Skrzyszów oraz miejscowości powiatu tarnowskiego, a także spoza terenu naszego powiatu. Według opinii sędziego głównego **Wiesława Kasperka** z Tarnowa, turniej stał na wysokim poziomie, jak również zaskoczył dużą liczbą uczestników. Zawody rozegrano na dystansie 9 rund z tempem 30 minut na partię, od godziny 12.00 do 19.00. Ostatecznie najlepszym szachistą okazał się **Bogusław Sygulski** z Pilzna, zaś z gminy Skrzyszów najlepiej zaprezentowali się **Kazimierz i Stanisław Czarnik** z Szywnału oraz **Ryszard Małochleb** i **Tomasz Chorzępa** ze Skrzyszowa.

Nagrody ufundowane przez starostę tarnowskiego, wójta gminy Skrzyszów oraz prywatnych sponsorów, uczestnikom turnieju wręczyli Wicestarosta Tarnowski **Mirosław Banach**, Wójt Gminy Skrzyszów **Marcin Kiwior** oraz Prezes Akcji Katolickiej ze Skrzyszowa **Stanisław Tyrka**.



FOT. HISKS (SXC.HU)

Droga zima: około 260 tys. zł kosztowała już gminę Skrzyszów tegoroczna zima

W budżecie przewidziano (jak co roku) 200 tysięcy złotych na odśnieżanie i utrzymanie gminnych dróg. Jak widać już teraz, kwota okazała się niewystarczająca.

Przeciągająca się zima spowodowała, że gmina będzie musiała dołożyć jeszcze przynajmniej 30 procent kwoty, którą już wydała. Warto zaznaczyć, że dopiero minęły trzy miesiące tego roku a przed nami kolejna zima, na którą również trzeba będzie się przygotować finansowo. Z aurą niestety dyskutować i negocjować się nie da.

Dodatkowe środki trzeba będzie wygospodarować z budżetu gminy. Zwiększone koszty przedłużającej się zimy są związane nie tylko z odśnieżaniem dróg. Więcej płacimy za energię elektryczną oraz ogrzewanie. To środki, których nie widać gołym okiem, ale są związane z panującymi warunkami atmosferycznymi. Na szczęście te koszty systematycznie maleją ze względu na konsekwentnie wykonywane termomodernizacje.





Walentynki przedszkolaków w Łękawicy

